

1,000万円～1,500万円台の家

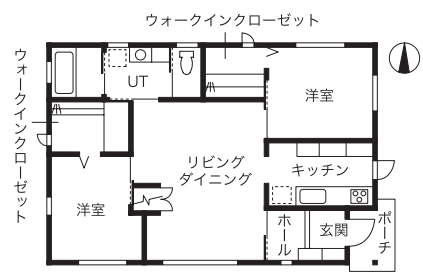
case.01

和モダン

- 和モダンで統一したコーディネート
- 動線と程よい距離感に配慮した平屋
- 大きな吹き抜けが開放的な畳リビング



平面図



1F

建築データ

- 構造規模 ■ 木造(在来工法)・平屋建て
- 延床面積 ■ 77.84㎡(約23坪)
- 主な外部仕上げ ■ 屋根/ガルバリウム鋼板、外壁/窯業系サイディング、建具/玄関ドア:断熱ドア、窓:アルミ樹脂複合サッシ(ペアガラス)
- 主な内部仕上げ ■ 床/フローリング、壁・天井/ビニールクロス
- 断熱仕様 ■ <充填断熱>床下/A種押出法ポリスチレンフォーム保温板3種 b65mm、壁/高性能グラスウール16kg100mm、天井/高性能グラスウール16kg200mm
- 暖房方式 ■ エアコン

地域優良住宅「在来工法の会」

問い合わせ先

設計/小川設計一級建築士事務所
東松島市赤井字南新町12-17
TEL.0225-83-4403

施工/(株)櫻井建設
http://www.sakurai-info.net/
東松島市牛綱字駅前1-3-8
TEL.0225-87-2122

- 1.落ち着いた和風の趣の外観。太陽光発電パネルを搭載するために屋根を大きくした
- 2.リビングを中心に各個室、水まわりへつながる間取りは、動線に無駄がない。引き戸には個室の安全確認にもなる明かりとりが
- 3.リビングに入りやすく目に入るのが床の間の赤い壁。古材風の柱や梁は無垢材にえごま油をベースにした自然塗料を塗り健康にも配慮
- 4.友達遊びに来ることが多いSさん宅は生活感を出さない独立キッチンを採用。水まわりの設備はグレードの高いタイプを選んだ
- 5.浴室も濃茶と白で内装と色合いを統一
- 6.リビングの上は高い吹き抜けで、ダイニングの部分は天井をやや低く落ち着きを演出。床に埋め込んだ畳は縞柄のモダンなデザイン。飲物をこぼしても染み込まず、カビやダニが発生しにくい健康的な素材を採用
- 7.各個室にウォークインクローゼットを設置。戸は横の木目にするなど細かくこだわった

間の壁にのみ赤を配することでグンとモダンな印象になりました。Sさんが希望した仏間、神棚も違和感なく和洋折衷の空間に溶け込んでいます。

コードネートは、Sさんの雰囲気に合わせて、お洒落で落ち着いた和モダンに。壁はアイボリーにし、柱、梁、建具はダークブラウンと落ち着いた雰囲気にする一方で、床の

大きな吹き抜けの畳リビング 和モダンで安らぎと寛ぎを演出

Sさんは家を建て替える際、住まいと暮らしの全般を請け負い、困った時はすぐに駆けつけてくれると評判の地元の櫻井建設に依頼。同社がプランニングを行い、大工が和モダンのイメージを提案。小川設計一級建築士事務所が設計の面でサポートと、三者が協働・協力してSさん宅が完成しました。

社会人の息子さんと二人暮らしのSさん宅は、個々の時間も重んじながら空間を共有する平屋建てに。中央にあるのはフロアリングの一部に畳を埋め込んだ畳リビングです。共有スペースでもあり、社交的なSさんが友達と一緒にお茶を飲んでくつろぐスペースとしても活用しています。吹き抜けの天井には、直射日光が当たらない位置を計算して2つのトップライトを設けました。リビング全体をやさしく包みこむ灯りで安らぎを演出しています。リビングを中心にした各室へのスムーズな動線も重視。生活時間帯が違うそれぞれの寝室は休息を邪魔しないよう隣ではなく対角線上に設け、プライバシーを確保。明かりとりの窓でお互いの気配がわかるようにしています。